

Документ подписан простой электронной подписью  
Информация о владельце:  
ФИО: Андрей Драгомирович Хлутков  
Должность: директор  
Дата подписания: 02.12.2024 23:52:25  
Уникальный программный ключ:  
880f7c07c583b07b775f6604a630281b13ca9fd2

**Федеральное государственное бюджетное образовательное  
учреждение высшего образования  
«РОССИЙСКАЯ АКАДЕМИЯ НАРОДНОГО ХОЗЯЙСТВА И ГОСУДАРСТВЕННОЙ  
СЛУЖБЫ  
ПРИ ПРЕЗИДЕНТЕ РОССИЙСКОЙ ФЕДЕРАЦИИ»  
СЕВЕРО-ЗАПАДНЫЙ ИНСТИТУТ УПРАВЛЕНИЯ – филиал РАНХиГС**

**ФАКУЛЬТЕТ ЭКОНОМИКИ и ФИНАНСОВ**  
(наименование структурного подразделения (института))

**Кафедра менеджмента**  
(наименование кафедры)

УТВЕРЖДЕНО

Директор Хлутков А.Д.

**ПРОГРАММА БАКАЛАВРИАТА  
«Стратегический менеджмент»**

**РАБОЧАЯ ПРОГРАММА ДИСЦИПЛИНЫ,  
реализуемой без применения электронного (онлайн) курса**

**Б1.О.06.01 «Микроэкономика»**

*(индекс, наименование дисциплины, в соответствии с учебным планом)*

**38.03.02 Менеджмент**

*(код, наименование направления подготовки)*

**Очная/очно-заочная**  
*(формы обучения)*

**Год набора – 2024**

**Санкт-Петербург, 2024 г.**

**Автор(ы)–составитель(и):**

Д.э.н., проф., заведующий кафедрой количественных методов в менеджменте ИБДА  
Чеканский А.Н.

Директор образовательной программы «Менеджмент», к. э. н., доцент, доцент Кудряшов  
Вадим Сергеевич;

Заведующий кафедрой менеджмента, д. э. н., профессор Лабудин Александр Васильевич

РПД Б1.О.06.01 «Микроэкономика» одобрена на заседании кафедры менеджмента  
Протокол №7 от 11 апреля 2024 г.

## СОДЕРЖАНИЕ

1. Перечень планируемых результатов обучения по дисциплине, соотнесенных с планируемыми результатами освоения образовательной программы.....	<b>Ошибка! Закладка не определена.</b>
2. Объем и место дисциплины в структуре образовательной программы .....	<b>Ошибка! Закладка не определена.</b>
3. Содержание и структура дисциплины .....	<b>Ошибка! Закладка не определена.</b>
4. Материалы текущего контроля успеваемости обучающихся .....	9
5. Оценочные материалы промежуточной аттестации по дисциплине.....	28
6. Методические материалы по освоению дисциплины.....	32
7. Учебная литература и ресурсы информационно-телекоммуникационной сети "Интернет" .....	36
7.1. Основная литература .....	36
7.2. Дополнительная литература.....	<b>Ошибка! Закладка не определена.</b>
7.3. Нормативные правовые документы. ....	<b>Ошибка! Закладка не определена.</b>
7.4. Интернет-ресурсы. ....	36
7.5. Иные источники. ....	37
8. Материально-техническая база, информационные технологии, программное обеспечение и информационные справочные системы .....	37

## 1. Перечень планируемых результатов обучения по дисциплине, соотнесенных с планируемыми результатами освоения образовательной программы

1.1. Дисциплина **Б1.О.06.01 Экономическая теория. Микроэкономика** обеспечивает овладение следующими компетенциями с учетом этапа:

Код компетенции	Наименование компетенции	Код компонента компетенции	Наименование компонента компетенции
УК ОС -9	Способен использовать основы экономических знаний для принятия экономически обоснованных решений в различных сферах деятельности	УК ОС – 9.1	Способен использовать информационные технологии для простейших экономических расчетов

В результате освоения дисциплины у студентов должны быть сформированы:

Код компонента компетенции	Результаты обучен
УК ОС – 9.1	<u>на уровне знаний</u> <ul style="list-style-type: none"> <li>- базовых экономических понятий (спрос, предложение, цена, стоимость, товар, деньги, доходы, расходы, прибыль, риск, собственность, управление, рынок, фирма, государство);</li> <li>- объективных основ функционирования экономики и поведения экономических агентов (законы спроса и предложения, принципы ценообразования, принцип ограниченной рациональности, принцип альтернативных издержек, принцип изменения ценности денег во времени);</li> </ul>
	<u>на уровне умений</u> <ul style="list-style-type: none"> <li>- умение использовать понятийный аппарат экономической науки для описания экономических процессов;</li> <li>- умение использовать экономическую информацию для разработки важных управленческих решений</li> </ul>
	<u>на уровне навыков</u> <ul style="list-style-type: none"> <li>- навыки анализа финансовой и экономической информации, необходимой для принятия обоснованных решений;</li> <li>- навыки оценки рыночных, общеэкономических рисков и последствий неблагоприятных экономических и политических событий;</li> </ul>

## 2. Объем и место дисциплины в структуре ОП ВО

### Объем дисциплины

Вид работы	Трудоемкость (в академ. часах / в астрономич. часах)
<i>Очная форма</i>	
<b>Общая трудоемкость</b>	108/81
<b>Контактная работа с преподавателем</b>	46/34
Лекции	22/17
Практические занятия	22/17
Лабораторные занятия	-
<b>Практическая подготовка</b>	-
<b>Самостоятельная работа</b>	26/19
<b>Консультации</b>	2
<b>Контроль</b>	36/27
Формы текущего контроля	Опрос, контрольная работа, тестирование
<b>Форма промежуточной аттестации</b>	Экзамен
<i>Очно-заочная форма</i>	
<b>Общая трудоемкость</b>	108/81
<b>Контактная работа с преподавателем</b>	34/25
Лекции	16/12
Практические занятия	16/12
Лабораторные занятия	-
<b>Практическая подготовка</b>	-
<b>Самостоятельная работа</b>	38/29
<b>Контроль</b>	36/27
<b>Консультации</b>	2
Формы текущего контроля	Опрос, контрольная работа, тестирование
<b>Форма промежуточной аттестации</b>	Экзамен

Дисциплина реализуется частично с применением дистанционных образовательных технологий (далее – ДОТ).

Доступ к системе дистанционных образовательных технологий осуществляется каждым обучающимся самостоятельно с любого устройства на портале: <https://lms.ranepa.ru/>. Пароль и логин к личному кабинету / профилю предоставляется студенту в деканате.

Все формы текущего контроля, проводимые в системе дистанционного обучения, оцениваются в системе дистанционного обучения. Доступ к видео и материалам лекций предоставляется в течение всего семестра. Доступ к каждому виду работ и количество попыток на выполнение задания предоставляется на ограниченное время согласно регламенту дисциплины, опубликованному в СДО. Преподаватель оценивает выполненные обучающимся работы не позднее 10 рабочих дней после окончания срока выполнения.

## Место дисциплины в структуре ОП ВО

Дисциплина **Экономическая теория. Микроэкономика** предназначена для студентов 1-го курса, изучается в 1 семестре.

Изучение дисциплины опирается на те знания, которые получены в результате освоения основной образовательной программы среднего общего образования базового уровня, прежде всего, это математика (алгебра, геометрия и начала математического анализа), а также обществоведение (основы экономических знаний).

Форма промежуточной аттестации – экзамен.

### 3.Содержание и структура дисциплины

#### 3.1. Структура дисциплины

(очная форма обучения)

№ п/п	Наименование тем и/или разделов	Объем дисциплины (модуля), час.				СР	Форма текущего контроля успеваемости*, промежуточной аттестации
		Всего	Контактная работа обучающихся с преподавателем по видам учебных занятий				
			Л/ДОТ	ЛР/ДОТ	ПЗ/ДОТ		
Тема 1	Предмет экономической теории и ее методы	8	4		4		О, К
Тема 2	Теория спроса и предложения. Эластичность. Рыночное равновесие.	14	4		4	6	О, К
Тема 3	Теория потребительского выбора	4	2		2		О, К
Тема 4	Производство и издержки	8	2		2	4	О, К
Тема 5	Совершенная конкуренция	8	2		2	4	О, К
Тема 6	Несовершенная конкуренция	12	4		4	4	О, Т
Тема 7	Рынки факторов производства	8	2		2	4	О, Т
Тема 8	Общее равновесие. Внешние эффекты и общественные блага	8	2		2	4	О, Т
Консультация		2					
Промежуточная аттестация		36					<b>экзамен</b>
<b>Всего:</b>		<b>108</b>	<b>22</b>		<b>22</b>	<b>26</b>	

*Используемые сокращения:*

*Л – занятия лекционного типа (лекции и иные учебные занятия, предусматривающие преимущественную передачу учебной информации педагогическими работниками организации и (или) лицами, привлекаемыми организацией к реализации образовательных программ на иных условиях, обучающимся);*

*ЛР – лабораторные работы (вид занятий семинарского типа);*

*ПЗ – практические занятия (виды занятий семинарского типа за исключением лабораторных работ);*

*КСР – индивидуальная работа обучающихся с педагогическими работниками организации и (или) лицами, привлекаемыми организацией к реализации образовательных программ на иных условиях (в том числе индивидуальные консультации) ;*

*ДОТ – занятия, проводимые с применением дистанционных образовательных технологий, в том числе с применением виртуальных аналогов профессиональной деятельности.*

*СР – самостоятельная работа, осуществляемая без участия педагогических работников организации и (или) лиц, привлекаемых организацией к реализации образовательных программ на иных условиях.*

*Примечание:*

*\* – формы текущего контроля успеваемости:*

*Опрос (О)*

*Контрольная работа (К)*

*Тестирование (Т)*

(очно-заочная форма обучения)

№ п/п	Наименование тем и/или разделов	Объем дисциплины (модуля), час.					СР	Форма текущего контроля успеваемости*, промежуточной аттестации
		Всего	Контактная работа обучающихся с преподавателем по видам учебных занятий					
			Л	ЛР	ПЗ	КСР		
Тема 1	Предмет экономической теории и ее методы	10	2		2	2	4	О, К
Тема 2	Теория спроса и предложения. Эластичность. Рыночное равновесие.	10	2		2	6	6	О, К
Тема 3	Теория потребительского выбора	10	4		2		4	О, К
Тема 4	Производство и издержки	8	2		2		4	О, К
Тема 5	Совершенная конкуренция	10	2		4		4	О, К
Тема 6	Несовершенная конкуренция	12	2		4		6	О, Т
Тема 7	Рынки факторов производства	14	2		2		10	О, Т
Тема 8	Общее равновесие. Внешние эффекты и общественные блага	16	4		2		10	О, Т
Консультация		2						
Промежуточная аттестация		36						<b>экзамен</b>
<b>Всего:</b>		<b>108</b>	<b>16</b>		<b>16</b>		<b>38</b>	<b>36</b>

*Используемые сокращения:*

*Л – занятия лекционного типа (лекции и иные учебные занятия, предусматривающие преимущественную передачу учебной информации педагогическими работниками организации и (или) лицами, привлекаемыми организацией к реализации образовательных программ на иных условиях, обучающимся) ;*

*ЛР – лабораторные работы (вид занятий семинарского типа) ;*

*ПЗ – практические занятия (виды занятий семинарского типа за исключением лабораторных работ) ;*

*КСР – индивидуальная работа обучающихся с педагогическими работниками организации и (или) лицами, привлекаемыми организацией к реализации образовательных программ на иных условиях (в том числе индивидуальные консультации) ;*

*ДОТ – занятия, проводимые с применением дистанционных образовательных технологий, в том числе с применением виртуальных аналогов профессиональной деятельности.*

*СР – самостоятельная работа, осуществляемая без участия педагогических работников организации и (или) лиц, привлекаемых организацией к реализации образовательных программ на иных условиях.*

*Примечание:*

*\* – формы текущего контроля успеваемости:*

*Опрос (О)*

*Контрольная работа (К)*

*Тестирование (Т)*

## **3.2. Содержание дисциплины**

### **Тема 1. Предмет экономической теории, ее методы**

Микро- и макроэкономика как части экономической теории. Метод экономической теории. Позитивная и нормативная экономическая теория. Экономические модели и экономические эксперименты.

Потребности, блага, ресурсы. Экономические блага. Ограниченность ресурсов. Экономический выбор. Рациональное поведение. Потоки и запасы. Экономическая система. Типы экономических систем.

Линия производственных возможностей. Альтернативные издержки. Экономический рост. Традиционная, командная, рыночная, смешанная экономики: сравнительный анализ.

### **Тема 2. Теория спроса и предложения. Эластичность. Рыночное равновесие.**

Понятие спроса. Функция и факторы спроса. Кривая спроса. Спрос и величина спроса. Индивидуальный и рыночный спрос.

Понятие предложения. Функция и факторы предложения. Кривая предложения. Предложение и величина предложения.

Рыночное равновесие. Равновесная цена

Понятие «эластичность». Дуговая и точечная эластичность. Эластичность спроса по цене. Факторы эластичности спроса. Связь эластичности спроса и общей выручки (расходов покупателя). Эластичность спроса по доходу. Товары-заменители и дополняющие товары. Перекрестная эластичность. Эластичность предложения. Долгосрочная и краткосрочная эластичность. Факторы эластичности предложения в коротком и длительном периоде времени.

Выигрыш потребителя и выигрыш производителя.

Конкуренция продавцов и покупателей. Государственное регулирование цен. Потоварные налоги и распределение налогового бремени при разной эластичности спроса и предложения.

### **Тема 3. Теория потребительского выбора**

Основные предпосылки анализа поведения потребителя. Полезность и стоимость в экономической теории. Гипотеза о рациональном поведении потребителя. Максимизация полезности. Предельная полезность. Кардиналистская и ординалистская версии полезности. Функции полезности. Кривые безразличия. Предельная норма замещения. Бюджетные ограничения. Равновесие потребителя.

Благосостояние потребителя. Потребительский излишек. Изменения положения потребителя с изменением дохода и цен. Эффект дохода. Эффект замещения.

Качественные и некачественные блага. Парадокс Гиффена.

### **Тема 4. Производство и издержки**

Процесс производства и факторы производства. Оптимальная комбинация факторов. Производственная функция. Техническая и экономическая эффективность. Средняя и предельная производительность. Закон убывающий предельной производительности. Взаимозаменяемость факторов производства. Показатели объема производства, затрат на



производство продукции, производительности труда. Принцип наименьших затрат. Изменения масштаба производства. Эффект от масштаба.

Экономические и бухгалтерские издержки фирмы. Виды издержек. Постоянные издержки. Издержки фирмы в долгосрочном и краткосрочном периоде. Предельные издержки.

### **Тема 5. Совершенная конкуренция**

Совершенная конкуренция. Принцип максимизации прибыли. Равновесие конкурентной фирмы в краткосрочном периоде. Определение уровня выпуска. Кривая предложения конкурентной фирмы в краткосрочном и долгосрочном периоде.

Равновесие конкурентной отрасли. Приспособление отрасли к изменению спроса. Отрасли с убывающими и возрастающими издержками.

### **Тема 6. Несовершенная конкуренция**

Чистая монополия. Рыночная власть. Факторы монопольной власти. Определение цен и объема выпуска монополистом. Неэффективность распределения ресурсов при монополии. Ценовая дискриминация. Естественная монополия.

Монополистическая конкуренция - особенность рыночной структуры. Дифференциация продукта. Определение оптимального объема продукции и цены. Равновесие отрасли с несовершенной конкуренцией в краткосрочном и долгосрочном периоде.

Олигополия в рыночной экономике. Стратегия фирмы в олигополистической отрасли. Сговор и картель. Лидерство в ценах. Равновесие олигополистического рынка.

Характер распределения ресурсов в условиях несовершенной конкуренции. Государственное регулирование при несовершенной конкуренции. Антимонopolное законодательство.

### **Тема 7. Рынки факторов производства**

Рынки факторов производства: труда, капитала, земли. Формирование спроса на факторы производства, его производный характер. Цены факторов и выбор технологий. Оптимальная комбинация факторов. Предельный продукт фактора. Кривая предложения факторов производства.

Рынок труда. Спрос и предложения на рынке труда. Монопсония и двусторонняя монополия на рынке труда. Роль профсоюзов. Эффективная заработная плата. Теория человеческого капитала. Инвестирования в образование.

Рынок капитала. Физический и денежный капитал. Капитал и ссудный процент. Спрос и предложение заемных средств. Предложение и спрос на капитал в коротком и длительном периоде. Процентная ставка в условиях совершенной конкуренции. Реальная и номинальная процентная ставка. Равновесная ставка процента.

Инвестиционные решения фирм. Принцип дисконтирования. Оценка эффективности инвестиций.

Неопределенность и риск в экономике. Страховые риски. Распределение риска на рынке капитала.

Рынок природных ресурсов. Услуги земли как фактор производства. Спрос и предложения на рынке факторов. Доходы факторов и распределение ресурсов.

### **Тема 8. Общее равновесие. Внешние эффекты и общественные блага**

Общее равновесие и эффективность распределения. Эффективность и социальная справедливость. «Провалы рынка». Общественные блага и их особенности. Частные и социальные издержки. Частная (внутренняя) и социальная (внешняя) выгода. Проблема рынка общественных товаров и регулирующая роль государства.

Внешние эффекты. Положительные и отрицательные внешние эффекты. Внешние

эффекты и распределение ресурсов. Отрицательные эффекты и политика государства: корректирующие налоги и субсидии. Теорема Коуза. Трансакционные издержки. Рыночные методы борьбы с отрицательными эффектами.

#### 4. Материалы текущего контроля успеваемости обучающихся

4.1. В ходе реализации дисциплины **Экономическая теория. Микроэкономика** используются следующие методы текущего контроля успеваемости обучающихся:

Тема	Методы текущего контроля успеваемости
Тема 1. Предмет экономической теории и ее методы	Опрос, контрольная работа
Тема 2. Теория спроса и предложения. Эластичность. Рыночное равновесие.	Опрос, контрольная работа
Тема 3. Теория потребительского выбора	Опрос, контрольная работа
Тема 4. Производство и издержки	Опрос, контрольная работа
Тема 5. Совершенная конкуренция	Опрос, контрольная работа
Тема 6. Несовершенная конкуренция	Опрос, тестирование
Тема 7. Рынки факторов производства	Опрос, тестирование
Тема 8. Общее равновесие. Внешние эффекты и общественные блага	Опрос, тестирование

#### 4.2. Типовые материалы текущего контроля успеваемости обучающихся

##### Типовые оценочные материалы по теме 1

###### Утверждения

**Верны ли следующие утверждения (ответьте «да» или «нет»):**

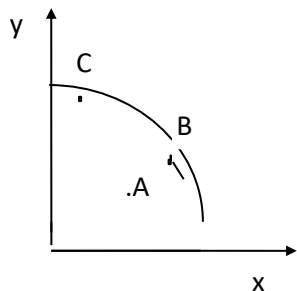
- Проблема выбора - это чисто экономическая проблема
- Капитал как фактор производства включает в себя здания, акции и оборудование.
- Улучшение технологии производства сдвинет кривую производственных возможностей вправо.
- Точка, лежащая внутри кривой производственных возможностей недостижима.
- Земля как фактор производства представляет собой верхний плодородный слой земли.
- Увеличение количества ресурсов сдвинет кривую производственных возможностей влево.
- Альтернативные издержки всегда возрастают.
- Проблема выбора - это одна из проблем микроэкономики.
- Нормативная теория отвечает на вопрос: «Что есть».
- Позитивная теория отвечает на вопрос: «Как должно быть».

###### Тесты:

**Выберите один вариант ответа:**

1. Альтернативными издержками посещения лекции по экономической теории не являются:
- а) дополнительный час сна;
  - б) расходы на обед в студенческой столовой;
  - в) просмотр телевизора;
  - г) прогулка по парку.

2. На рисунке изображена кривая производственных возможностей. С точки зрения критерия эффективности по Парето, эффективным будет переход:



- а) из точки А в точку С;
- б) из точки А в точку В;
- в) из точки С в точку В;
- г) из точки В в точку А.

3. Если кривая производственных возможностей товаров X и Y описывается линейной функцией, то товары X и Y вероятнее всего:

- а) X - ракеты; Y - булki;
- б) X - тракторы; Y - холодильники;
- в) X - холодильники; Y - морозильные камеры;
- г) X - тракторы; Y - компьютеры.

4. К проблемам микроэкономики можно отнести:

- а) бюджетно-налоговую политику государства;
- б) кредитно-денежную политику государства;
- в) поведение фирмы на рынке ресурсов;
- г) ничего из выше перечисленного не подходит.

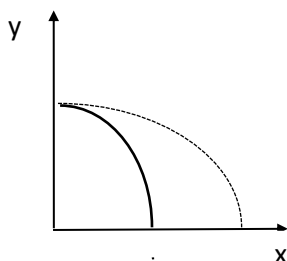
5. Семён Семёнович работает программистом и любит ловить рыбу. За обычный восьмичасовой рабочий день он зарабатывает 20 долл. Иногда он выполняет дополнительную работу. За 1 час дополнительной работы он зарабатывает 5 долл. В таком случае альтернативные издержки часа рыбной ловли для Семёна Семёновича составляют:

- а) 2,5 долл.;
- б) 20 долл.;
- в) 2 долл.;
- г) 7,5 долл.

6. Выпуклый вид кривой производственных возможностей может быть объяснён:

- а) колебаниями цен на товары X и Y;
- б) тем, что ресурсы не обладают совершенной взаимозаменяемостью;
- в) колебаниями цен на ресурсы;
- г) ни одно из объяснений не подходит.

7. Первоначально кривая производственных возможностей описывалась жирной линией. После некоторых изменений она стала описываться пунктирной линией. Произошедший сдвиг кривой производственных возможностей можно объяснить:



- а) улучшением технологии производства товаров X и Y;
- б) улучшением технологии производства X;
- в) улучшением технологии производства Y;
- г) понижением цены товара X.

8. Татьяна Петровна преподаёт английский язык и любит в свободное время вышивать. За 1 час индивидуальных занятий английским языком с учеником Татьяна Петровна зарабатывает 5 долл. Ей предлагают набрать группу и открыть кружок вышивки. Какое количество учеников должно заниматься в этом кружке и какая почасовая оплата должна взиматься с

каждого из них, чтобы Татьяна Петровна согласилась вести кружок (её выбор был бы при этом рациональным):

- а) 10 человек, по 0,1 долл. с каждого;
- б) 5 человек, по 0,2 долл. с каждого;
- в) 5 человек по 0,5 долл. с каждого;
- г) 10 человек по 0,5 долл. с каждого.

**9.** Иванов, Петров и Сидоров приглашены на конференцию в город N. До города N можно добраться поездом или самолётом. Билет на поезд стоит 20 долл., на самолёт - 70 долл. Если ехать поездом до города N можно добраться за 20 часов, самолётом - за 2 часа. При этом Иванов зарабатывает 4 долл. в час, Петров - 6 долл. в час, а Сидоров - 5 долл. в час. Каким видом транспорта будут добираться до города N Иванов, Петров и Сидоров, если будут действовать рационально:

- а) Иванов - самолётом; Петров - поездом; Сидоров - поездом;
- б) Иванов - самолётом; Петров - самолётом; Сидоров - самолётом;
- в) Иванов - поездом; Петров - самолётом; Сидоров - поездом;
- г) Иванов - поездом; Петров - самолётом; Сидоров - самолётом.

*Задачи:*

**Решите и ответьте на вопросы задачи. Обоснуйте ответ:**

**10.** Используя условия задачи 9, определите каким будет выбор, если билет на самолёт будет стоить 95 долл. Какой должна быть цена билета на самолёт, чтобы все трое предпочли ехать поездом?

**11.** Кривая производственных возможностей задана уравнением:  $x^2 + y = 25$ . Определите:

- а) максимальные количества X и Y, которые могут быть произведены при данных условиях;
- б) альтернативные издержки производства 16-ой единицы Y;
- в) если новая технология производства позволит производить Y в 2 раза больше, чем прежде, то какими будут новая кривая производственных возможностей, новое уравнение кривой производственных возможностей и альтернативные издержки производства 16-ой единицы Y;
- г) если новая технология производства позволит производить X в 2 раза больше, чем прежде, то какими будут новая кривая производственных возможностей, новое уравнение кривой производственных возможностей и альтернативные издержки производства 4-ой единицы X. (Данное изменение рассматривать относительно первоначального состояния).  
Изобразите все произошедшие изменения графически и сравните их с первоначальной ситуацией.

**14.** Господин Сергеев получает пособие по безработице 1000 рублей в месяц. Его сын Антон работает переводчиком и зарабатывает 100 рублей в час. Творог в магазине можно купить фасованный (в пачках) и развесной. Развесной творог стоит 23 рубля за кг, но за ним нужно стоять в очереди 1 час. Творог в пачках можно купить без очереди по цене 12 рублей за 1 пачку (в 1 пачке 250 грамм). В каком случае господин Сергеев и его сын Антон будут стоять в очереди за творогом?

**15.** В экономике производится 2 товара X и Y. И используется три вида ресурсов: труд, земля, капитал. Если задействовать все трудовые ресурсы то можно произвести либо 7 ед. X, либо 7 ед. Y. Если использовать весь капитал, то можно произвести либо 8 ед. X, либо 4 ед. Y. Земля позволяет создать либо 5 ед. X, либо 10 ед. Y. Любой из ресурсов может быть использован частично для создания X, и частично для создания Y.

1. По прогнозу аналитиков экономика в текущем году должна выйти на уровень производства 5 ед. X и 1 ед. Y. Дайте оценку прогноза и обоснуйте свой ответ.

2. Фактически в текущем году производство достигло 2 ед. X и 2 ед. Y. Оцените состояние экономики.

3. Производятся 4 ед. X и 2 ед. Y. Является ли в этом случае распределение ресурсов Парето-эффективным? Все ли ресурсы используются при этом полностью?

## Типовые оценочные материалы по теме 2

### Утверждения

**2.1. Определите, верны ли следующие утверждения (ответьте «да» или «нет»):**

- Чем больше цена товара, тем больше предложение.
- Спрос на помидоры увеличится в урожайный год и сократится в неурожайный.
- Чем больше на рынке покупателей, тем больше величина спроса.
- Если увеличится доход потребителя, то кривая спроса сдвинется вправо.
- Если правительство увеличит налог на производителя, то предложение на рынке сократится.
- В результате заморозков погибла значительная часть урожая огурцов. Это означает, что спрос на огурцы сократится.
- Если товары А и Б - субституты, то в результате роста цены на товар А, спрос на товар Б сократится.
- Если товары А и Б - взаимодополняемые товары, то в результате роста цены на товар Б, спрос на товар А возрастёт.
- Т.к. большая часть населения России беднее, чем в США и российское население нуждается в очень большом количестве разных товаров, то спрос на внутреннем российском рынке больше, чем на рынке США.
- Чем выше цены на ресурсы, тем больше предложение.

### Тесты:

**Выберите один вариант ответа:**

**2.2.** Если при росте цены на благо А потребители стали меньше приобретать блага Б, то благами А и Б могут быть:

- а) масло и маргарин;
- б) ракеты и книги;
- в) сливки и кофе;
- г) клубника и земляника.

**2.4.** Если доход потребителя вырос, а цена товара А упала, то потребитель:

- а) будет больше покупать товара А;
- б) будет меньше покупать товара А;
- в) не изменит объём потребления товара А;
- г) информации недостаточно.

**2.6.** Факторами предложения являются:

- а) цена, цены ресурсов, цены товаров-комплементов, технология;
- б) налоги, субсидии, число потребителей, ожидание повышения цен на ресурсы;
- в) ожидание улучшения технологии, заработная плата работников, налоги;
- г) всё вышеперечисленное верно.

**2.7.** Факторами спроса являются:

- а) цена, цены ресурсов, цены товаров-комплементов, цены товаров-субституты;
- б) доход потребителя, число потребителей, ожидание повышения цен на ресурсы;
- в) ожидание повышения цен, богатство потребителей, цены товаров-комплементов;
- г) всё вышеперечисленное верно.

**2.8.** В каком случае спрос на рынке увеличится:

- а) цена товара возрастёт;
- б) цена товара снизится;
- в) цены товаров-субститутов снизятся;
- г) цены товаров-комплементов снизятся.

**2.9.** В каком случае предложение на рынке сократится:

- а) цена товара снизится;
- б) цена товара возрастёт;
- в) улучшится технология производства;
- г) будет введён налог на производителя.

*Задачи:*

**Решите и ответьте на вопросы задачи. Обоснуйте ответ:**

**2.12.** На рынке действует 1000 одинаковых фирм. Кривая предложения каждой из фирм описывается уравнением:  $q_i = -10 + 5p$ . Определите рыночное предложение. Какой объём производства будет произведён каждой из фирм и какова будет величина рыночного предложения при цене  $p=3$ ;  $p=5$ ;  $p=6$ ?

**2.13.** На рынке есть три группы покупателей. Спрос каждой из групп описывается соответствующими уравнениями:  $Q_1 = 20 - 4p$ ;  $Q_2 = 10 - 5p$ ;  $Q_3 = 14 - 7p$ . Опишите кривую рыночного спроса графически и аналитически. Какое количество товаров будет продано на рынке при  $p=4$ ;  $p=3$ ;  $p=1$ ?

**2.15.** Студенты Алексеев, Борисов, Васин, Григорьев, Данилов и Егоров решили купить учебники по экономике. Алексеев согласен заплатить за учебник не больше 50 рублей, Борисов - не больше 60 рублей, Васин - не больше 65 рублей, Григорьев не больше 45 рублей, Данилов - не больше 80 рублей и Егоров не больше 75 рублей, опишите кривую спроса студентов на учебник по экономике аналитически и графически.

## Эластичность

*Утверждения:*

**2.17. Определите, верны ли следующие утверждения (ответьте «да» или «нет»):**

1. Эластичность спроса на масло «Олейна» больше эластичности спроса на растительное масло.
2. Если перекрёстная эластичность спроса на товар X больше нуля, то товар X - качественный.
3. Если значение коэффициента эластичности спроса на товар X по цене товара Y равно - 2, то X и Y - комплементы, если же значение этого коэффициента равно - 0,5, то X и Y - взаимозаменяемые блага.
4. Чем больше одинаковых фирм действует на рынке, тем эластичнее предложение.
5. Чем больше времени прошло с момента повышения цен на товар, тем меньше значение коэффициента прямой эластичности спроса на него.
6. Чем больше доля расходов на данный товар в доходе потребителя, тем больше значение коэффициента прямой эластичности спроса на него.
7. Значение коэффициента перекрёстной эластичности всегда отрицательно.
8. Когда доход потребителя составил 50 рублей в день, он стал покупать 200 грамм сыра. Это значит что коэффициент эластичности спроса по доходу для данного потребителя равен 4.
9. Значение коэффициента эластичности спроса по цене равно тангенсу угла наклона кривой спроса при соответствующей цене.

10. При эластичном спросе расходы покупателей на данный товар растут, если цена данного товара падает.

*Тесты:*

**Выберите один вариант ответа:**

**2.18.** Функция спроса на товар описывается уравнением  $Q^d=50-2p$ . Если сначала цена товара была 5 рублей за штуку, а потом возросла до 9 рублей за штуку, то коэффициент эластичности спроса на данный товар стал:

а)-7/18;      б)-9/16;      в)-1/4; г)-5/16.

**2.19.** Значение коэффициента эластичности спроса по доходу больше нуля. Это значит, что:

- а) при росте дохода потребителя спрос сократится;
- б) при снижении дохода потребителя спрос сократится;
- в) при снижении дохода потребителя спрос увеличится;
- г) доход потребителя возрос.

**2.20.** Если значение коэффициента перекрёстной эластичности спроса на товар А по цене товара Б равно -0,8, а значение коэффициента эластичности спроса на товар А по доходу равно 0,5, то при однопроцентном увеличении цены товара Б и однопроцентном увеличении дохода спрос потребителя:

- а) увеличится;
- б) сократится;
- в) не изменится;
- г) ничего определённого сказать нельзя.

**2.22.** Когда молоко стоило 8 рублей за 1 литр, было продано 110 литров. Когда молоко стало стоить 10 рублей за литр, то продали только 90 литров. Значение коэффициента прямой эластичности спроса равно:

а)-200/9;      б)-9/200;      в)-9/10;      г)-4/550.

**2.23.** Функция спроса на товар описывается уравнением:  $Q^d=480-6p$ . При какой цене выручка продавца будет максимальной:

а)60;      б)80;      в)40;      г)20.

**2.24.** Функция спроса описывается уравнением:  $P^d=10-0,5q$ . Продавец продаёт товар по цене 6 рублей за штуку. Если продавец желает увеличить выручку от продажи, то ему следует:

- а) повысить цену;
- б) понизить цену;
- в) оставить неизменной;
- г) определённо сказать нельзя.

**2.26.** Значение коэффициента эластичности спроса по доходу на товар А равно -0,2, а значение перекрёстной эластичности спроса на товар А по цене товара Б равно -0,8. Из этого можно сделать вывод, что:

- а) А и Б субституты, А - качественный товар;
- б) А и Б субституты, А - некачественный товар;
- в) А и Б комплементы, А - некачественный товар;
- г) А и Б комплементы, А - качественный товар.

*Задачи:*

**Решите и ответьте на вопросы задачи. Обоснуйте ответ:**

**2.28.** Функция спроса на товар описывается уравнением  $Q^d=36-4p$ . При первоначальной цене коэффициент эластичности спроса на товар был равен  $-2/7$ . При новой цене, коэффициент эластичности спроса стал равен  $-1/2$ . Определите значение коэффициента дуговой эластичности при изменении цены товара.

**2.30.\*** Весь свой доход потребитель расходует на три товара А, Б и В. При этом расходы на товар А составляют 10% дохода потребителя; расходы на товар Б - 40% дохода потребителя и расходы на товар В- 50%. Значения коэффициентов эластичности спроса по доходу на товары А и Б равны, соответственно: 0,5 и  $-0,2$ . Определите значение коэффициента эластичности спроса по доходу на товар В.

**2.32.** Дана функция спроса на товар:  $Q^{dx}=5-2p_x+0,5p_y$ . Определите значения коэффициентов прямой и перекрёстной эластичности спроса на товар X, если цена товара X равна 2, а цена товара Y равна 3 рубля за единицу товара. Как связаны товары X и Y в потреблении?

**2.34.** Спрос господина Иванова на некоторый товар А характеризуется следующими значениями коэффициентов эластичности: по доходу = 0,5; по цене =  $-0,4$ ; по цене товара Б =  $-0,1$ . Как изменится спрос господина Иванова на товар А, если ожидается, что цена на товар А возрастёт на 5%; цена на товар Б упадёт на 2%, а доход господина Иванова увеличится на 10%? Как связаны товары А и Б в потреблении? Какими реальными товарами могли бы быть товары А и Б?

**2.36.** Функция спроса на товар имеет вид:  $Q=10p^{-2}$ . Определите значения коэффициентов эластичности спроса при значениях цены:  $p=2$ ,  $p=4$ ,  $p=5$ . Как изменяется значение коэффициента эластичности спроса при росте цены?

### **Рыночное равновесие**

*Утверждения:*

**2.37. Определите, верны ли следующие утверждения (ответьте «да» или «нет»):**

1. На конкурентном рынке равновесие устанавливается всегда.
2. Рыночное равновесие означает, что спрос равен предложению.
3. Равновесие всегда стабильно.
4. Если доход потребителей возрастёт, то, при прочих равных условиях рыночная цена повысится.
5. В кратчайшем периоде при увеличении спроса равновесные цена и количество возрастают.
6. Если предложение товара растёт, равновесная цена тоже растёт.
7. Если правительство установит «потолок» цены, то на рынке появится дефицит товаров.
8. Если, цены на ресурсы упадут, то при прочих равных условиях, равновесное количество на рынке увеличится, а равновесная цена упадёт.
9. Распределение налогового бремени между потребителем и производителем зависит от наклонов кривых спроса и предложения.
10. Если на конкурентном рынке вводится налог равный 2 рубля за единицу проданного товара, то цена непременно возрастёт поскольку производитель включит налог в цену товара.

*Тесты:*

**Выберите один вариант ответа:**

**2.38.** Рассматривается рынок товара А. Если доход потребителя вырастет, а государство введет налог на производителя, то:

- а) цена товара увеличится, объем продаж на рынке сократится;
- б) цена товара и объём продаж на рынке сократятся;
- в) цена товара увеличится, а по поводу объёма продаж ничего определённого сказать нельзя;



г) нельзя сказать ничего определённого.

**2.40.** Если равновесие на рынке не может быть установлено при положительных значениях цены и объёма, то речь идёт:

- а) о «свободном» благе;
- б) о «непроизводимом» благе;
- в) на рынке всегда устанавливается равновесие при положительных цене и объёме;
- г) верен либо ответ а) либо б).

**2.42.** Если спрос снизится, а предложение товара возрастет

- а) цена снизится, а объём продаж вырастет
- б) цена снизится, и объём продаж снизится
- в) цена снизится, а про объём продаж нельзя сказать ничего определённого
- г) цена снизится, а объём продаж останется неизменным

**2.44.** На конкурентном рынке введён потоварный налог: 4 рубля за единицу товара, платит продавец. В случае, когда кривая предложения крутая, а кривая спроса пологая, фактическое налоговое бремя распределится следующим образом:

- а) потребители заплатят больше, чем производители;
- б) потребители заплатят меньше, чем производители;
- в) потребители и производители заплатят поровну;
- г) всё заплатят потребители.

**2.45.** Сливки и кофе - взаимодополняемые товары, а сливки и молоко - взаимозаменяемые. Если цена кофе повысится, а цена молока понизится, то на рынке сливок:

- а) цена упадёт, а объём продаж увеличится;
- б) цена возрастёт, а объём продаж сократится;
- в) цена и объём продаж сократятся;
- г) цена и объём продаж увеличатся.

**2.47.** Цена на рынке повысится, а равновесный объём сократится, если:

- а) предложение увеличится, а спрос сократится;
- б) спрос увеличится, а предложение сократится;
- в) предложение сократится, а спрос останется неизменным;
- г) спрос сократится, а предложение останется неизменным.

*Задачи:*

**Решите и ответьте на вопросы задачи. Обоснуйте ответ:**

**2.48.** Функция спроса описывается уравнением:  $Q^d=34-4p$ . Функция предложения описывается уравнением:  $Q^s=-20+5p$ . Правительство вводит налог 1,8 руб. за единицу проданного товара. Определите:

- а) параметры рыночного равновесия до введения налога;
- б) параметры рыночного равновесия после введения налога;
- в) сумму налога, которую соберёт государство и фактическое распределение налогового бремени.
- г) величину избыточного налогового бремени.

**2.50.** Спрос и предложение на рынке описываются следующими уравнениями:  $Q^d=200-5p$  и  $Q^s=-10+3p$ . Определите:

- а) параметры рыночного равновесия;
- б) что произойдёт в случае если государство установит «потолок» цены на уровне  $p=25$ . Какое количество товара будет куплено на рынке в этом случае?

- в) Если правительство желает поддержать потребление на уровне 75 единиц путём введения потоварной дотации для производителей, то каким должен быть размер дотации? Как изменятся параметры рыночного равновесия в этом случае?
- г) какова будет общая сумма, выплаченная государством в виде дотации? Как распределится дотация между потребителем и производителем? Каковы будут избыточные потери от проведения такой меры?

**2.52.** Спрос на рынке описывается уравнением:  $Q^d=0,5M/p$  (где:  $Q^d$  - объём рыночного спроса;  $M$  - доход потребителей;  $p$  - цена). Предложение описывается уравнением  $Q^s=2p$  (где  $Q^s$  - объём рыночного предложения). Определите:

- а) параметры равновесия на рынке, если доход потребителей составил 400 млн.руб;  
б) насколько изменился доход потребителей, если в результате его изменения цена товара составила 12 рублей за единицу товара;  
в) как изменится в результате этого объём продаж на рынке.

### Типовые оценочные материалы по теме 3.

*Утверждения:*

**3.1. Определите, верны ли следующие утверждения (ответьте «да» или «нет»):**

1. Кардиналистская теория полезности предполагает, что потребитель может упорядочить набор благ по степени их полезности.
2. Ординалистская теория полезности предполагает, что потребитель может количественно оценить степень полезности благ.
3. Чем больше потребитель потребляет какого-то блага, тем, непременно, ниже предельная полезность каждой следующей единицы.
4. Кривая безразличия, лежащая правее и выше данной, является более предпочтительной для потребителя.
5. Линейные кривые безразличия характерны для абсолютно взаимодополняемых благ.
6. Предельная норма замещения равна соотношению цен товаров.
7. Коэффициент угла наклона бюджетного ограничения может быть равен предельной норме замещения.
8. Потребитель максимизирующий полезность выберет такие количества  $X$  и  $Y$ , при которых  $MU_x=MU_y$ .
9. Если с ростом дохода потребитель стал меньше потреблять какого-то товара, то это значит, что данный товар является для него антиблагом.
10. Если кривая «цена-потребление» имеет положительный наклон, то это значит, что товары  $X$  и  $Y$  - complements.

*Тесты:*

**Выберите один вариант ответа:**

**3.2.** Выбор потребителя оптимален. Предельная полезность товара  $X$  равна 8. Предельная полезность товара  $Y$  равна 4. Каковы цены товаров  $X$  и  $Y$ , соответственно:

- а) 4 и 8;      б) 2 и 4;      в) 1 и 2;      г) 4 и 2.

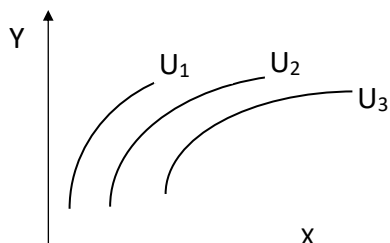
**3.3.** Предельная полезность товара  $A$  равна 15, а предельная полезность товара  $B$  равна 10. Цена товара  $A$  составила 3 рубля за единицу, цена товара  $B$  - 4 рубля за единицу. Если действует закон убывающей предельной полезности, то потребителю следует:

- а) увеличить потребление товара  $A$ ;  
б) увеличить потребление товара  $B$ ;  
в) сократить потребление товара  $A$ ;  
г) ничего не менять.

**3.4.** Сергей Борисович считает, что для поддержания здоровья ему одинаково полезно как бегать 2 часа в неделю трусцой и 3 часа плавать в бассейне, так и 4 часа бегать трусцой и 2 часа плавать в бассейне. В таком случае предельная норма замены бега на плавание для Сергея Борисовича равна:

- а)  $1/2$ ;      б)  $-2$ ;      в)  $-5/6$ ;      г)  $-6/5$ .

**3.5.** На графике изображена карта кривых безразличия:  $U_1 < U_2 < U_3$ . В данном случае для потребителя:



- а)  $X$  - благо, а  $Y$  - антиблаго;  
 б)  $X$  - антиблаго, а  $Y$  - благо;  
 в)  $X$  и  $Y$  - антиблага;  
 г)  $X$  и  $Y$  - блага.

**3.8.** В ординалистской теории, выбор потребителя будет оптимальным, если:

- а)  $MRS = MU_x / MU_y$ ;  
 б)  $MU_x / MU_y = P_y / P_x$ ;  
 в)  $MRS = P_x / P_y$ ;  
 г)  $MU_x = MU_y = 0$ .

*Задачи:*

**Решите и ответьте на вопросы задачи. Обоснуйте ответ:**

**3.9.** Функция полезности потребителя имеет вид:  $U(x;y) = 2xy$ . Сумма, которую потребитель тратит на покупку товаров  $X$  и  $Y$  равна 48 рублей. Цены товаров  $X$  и  $Y$  равны, соответственно:  $P_x = 2$  и  $P_y = 3$  рубля за единицу товара. Определите:

- а) сколько единиц каждого из товаров купит потребитель?  
 б) Как изменится выбор потребителя, если цена  $X$  возрастёт до 4-х рублей за единицу?  
 в) Как изменится выбор потребителя если при первоначальных ценах доход потребителя увеличится на 12 рублей?  
 г) Изобразите графически кривые «доход-потребление» и «цена потребление».  
 д) Постройте кривую спроса на товар  $X$ . Выведите уравнение спроса на товар  $X$ .

**3.11.** Функция полезности потребителя имеет вид:  $U(x;y) = 9xy$ . Сумма, которую тратит на покупку товаров  $X$  и  $Y$  равна 500 рублей. Потребитель приобретает 40 единиц товара  $X$  и 50 единиц товара  $Y$ . Определите:

- а) цены товаров  $X$  и  $Y$ .  
 б) Как изменится выбор потребителя, если цена  $X$  упадёт до 5-ти рублей за единицу?  
 в) Как изменится выбор потребителя если после этого доход потребителя сократится до 400 рублей?  
 г) Изобразите графически кривые «доход-потребление» и «цена потребление».  
 д) Постройте кривую спроса на товар  $X$ . Выведите уравнение спроса на товар  $X$ .

**3.13.\*** Функция полезности потребителя имеет вид:  $U(x;y) = 2x + y$ . Доход потребителя составил 100 рублей. Цены товаров  $X$  и  $Y$  равны соответственно:  $P_x = 10$  и  $P_y = 5$  рублей за единицу товара. Определите:

- а) оптимальный набор товаров для данного потребителя.

- б) Как изменится выбор потребителя, если цена товара X сократится до 5-ти рублей за единицу?
- в) Как изменится выбор потребителя, если цена товара X сократится до 2-х рублей за единицу?
- г) Что Вы можете сказать о товарах X и Y.

**3.15.** Функция полезности потребителя описывается уравнением:  $U(x;y)=\min\{2x;y\}$ . Доход потребителя составил 200 рублей. Цена товара X равна 4 рубля за единицу. Цена товара Y равна 6 рублей за единицу. Определите:

- а) оптимальный набор товаров для данного потребителя.
- б) Как изменится выбор потребителя, если его доход возрастёт до 250 рублей?
- в) Как изменится доход потребителя, если при первоначальном доходе цена товара Y сократится до 3-х рублей за единицу?
- г) Изобразите графически кривую спроса на товар Y. Выведете уравнение кривой спроса на товар Y.

**3.9.** Функция полезности потребителя описывается функцией:  $U(x;y)=\min\{x;2y\}$ . Доход потребителя составил 150 рублей. Цена товара X равна 5 рублей за единицу. Цена товара Y равна 10 рублей за единицу. Определите:

- а) сколько единиц каждого из товаров купит потребитель?
- б) Как изменится выбор потребителя, если цена X вырастет до 10-ти рублей за единицу?

**3.21.** Определите оптимальный набор товаров для потребителя, если его функция полезности описывается уравнением  $U(x;y)=Ax^a y^{1-a}$ , его доход равен I, а цены товаров X и Y равны, соответственно:  $P_x, P_y$ . Что характеризуют показатели степени в функции полезности?

#### Типовые оценочные материалы по теме 4

##### *Утверждения:*

**4.1. Определите, верны ли следующие утверждения (ответьте «да» или «нет»):**

1. Короткий период времени в микроэкономике, это период до полугода, а долгосрочный – более полугода.
2. Согласно закону убывающей предельной производительности, с ростом выпуска предельный продукт переменного ресурса всегда снижается.
3. Убывающая отдача от масштаба имеет место тогда, когда с ростом выпуска долгосрочные средние издержки убывают (снижаются).
4. Бухгалтерские издержки формируются на основе альтернативной стоимости используемых ресурсов.
5. Общие издержки равны сумме постоянных и предельных издержек.
6. Когда средние переменные издержки достигают минимума, предельные издержки начинают возрастать.
7. Минимум долгосрочных средних издержек достигается на стадии возрастающей отдачи от масштаба
8. Предельные издержки это разница между постоянными и переменными издержками.
9. С увеличением объёма выпуска средние постоянные издержки убывают.
10. Если при данном объёме производства предельные издержки равны средним, то при изменении выпуска средние издержки будут возрастать.

##### *Тесты:*

**Выберите один вариант ответа:**

- 4.2** Минимум средних переменных издержек достигается тогда
- а) когда достигается минимум средних общих издержек;

- б) когда достигается минимум предельных издержек;
- в) когда предельные издержки равны средним общим издержкам;
- г) когда переменные издержки равны постоянным издержкам;
- д) нет правильного ответа.

**4.3.** При объеме выпуска 20 единиц АС были равны 8. Когда объем выпуска увеличился до 21 единицы, то АС стали равны 9. В этом случае МС 21-ой единицы равны:  
 а) 29            б) 1            в) 9            г) информации недостаточно.

**4.4.** Нормальная прибыль:

- а) равна разнице между экономической и бухгалтерской прибылью;
- б) равна разнице между экономическими и бухгалтерскими издержками;
- в) больше экономических издержек;
- г) меньше экономических издержек.

**4.5.** Фирма производящая прохладительные напитки нашла, что при данной технологии она получит следующие результаты:

затраты труда	затраты капитала			
	10	20	30	40
10	40	60	70	76
15	60	110	150	300
20	90	170	300	420
25	130	240	400	480
30	140	300	420	540

В рамках краткосрочного периода в сочетании с использованием 20 единиц капитала максимальный предельный продукт труда ( $MP_i$ ) составит:

- а) 12;            б) 16;            в) 14;            г) 17.

**4.6.** Используя данные производственной сетки из задания 4.5, определите максимальный средний продукт труда ( $AP_i$ ) и максимальный предельный продукт ( $MP_i$ ) соответственно для сочетания с 30 единицами капитала:

- а) 16 и 18;      б) 23 и 34;      в) 16 и 30;      г) 20 и 16.

**4.7.** Используя данные таблицы из задания 4.5 и считая соотношение факторов производства постоянным (1:1), определите, какой эффект масштаба производства имеет место при переходе к каждой последующей комбинации факторов производства?

- а) увеличивающийся;
- б) невозможно определить;
- в) постоянный;
- г) уменьшающийся

**4.8.** Если при некотором выпуске  $AVC=6$  и  $MC=6$ , то фирме, имеющей ненулевые постоянные издержки и стремящейся минимизировать средние издержки следует:

- а) увеличить выпуск;
- б) сократить выпуск;
- в) оставить выпуск неизменным;
- г) информации недостаточно.

**4.10. Экономическая прибыль:**

- а) равна разнице между выручкой и экономическими издержками;
- б) может быть отрицательной;
- в) всегда меньше бухгалтерской прибыли;
- г) верно всё перечисленное.

**4.12.** Фирма минимизировала издержки когда предельный продукт труда был равен 20, а цены труда и капитала, соответственно были равны 2 и 4. Если цена единицы капитала возросла до 5, то как следует поступить фирме, если она намерена сохранить выпуск неизменным:

- а) увеличить количество используемого капитала и сократить количество используемого труда;
- б) сократить количество используемого капитала и увеличить количество используемого труда;
- в) оставить всё как есть;
- г) нет верного ответа.

**4.13.** Даны три производственных функции:  $Q_1=5K^{1/2}L^{1/2}$ ;  $Q_2=(K+L)^2$ ;  $Q_3=3K^{1/2}L^{1/4}$ . Какой отдачей от масштаба характеризуются данные функции:

- а)  $Q_1$  - постоянной,  $Q_2$  - убывающей,  $Q_3$  - возрастающей;
- б)  $Q_1$  - возрастающей,  $Q_2$  - убывающей,  $Q_3$  - постоянной;
- в)  $Q_1$  - убывающей,  $Q_2$  - постоянной,  $Q_3$  - возрастающей;
- г)  $Q_1$  - постоянной,  $Q_2$  - возрастающей,  $Q_3$  - убывающей.

*Задачи:*

**Решите и ответьте на вопросы задачи. Обоснуйте ответ:**

**4.13.** Заполните, пожалуйста, таблицу:

Q	TC	FC	VC	AC	AFC	AVC	MC
0	20						
1							10
2			18				
3				16			
4						10	

**4.15.** Функция общих издержек фирмы имеет вид:  $TC=20+4q^2+3q$ . Определите функции:

- а) постоянных издержек фирмы;
- б) переменных издержек фирмы;
- в) средних издержек фирмы;
- г) средних переменных издержек фирмы;
- д) средних постоянных издержек фирмы;
- е) предельных издержек фирмы.

**4.17.** При данной технологии единственным переменным фактором является труд. Ставка заработной платы составляет 50 рублей в час. Определите величину средних переменных и предельных издержек, если предельный продукт труда составил 200 единиц, а средний продукт - 400 единиц.

**4.19.** Единственный переменный фактор - труд. При выпуске равном 10 единиц общие издержки составили 400 ден. ед., средние постоянные издержки - 10 ден. ед., а средний продукт труда - 0,8 единиц. Определите количество затраченного труда и ставку заработной платы.

**4.20.** Господин Браун проживает в собственном доме площадью 200 м<sup>2</sup>. Он решил уволиться с работы, где он получал \$2 тыс. в месяц (для простоты предположим, что всю сумму он получал в конце года) и организовать собственное ателье по пошиву верхней одежды. Браун приобрёл оборудование и материалы на сумму \$10 тыс. и \$5 тыс. соответственно. Для этого он использовал собственные сбережения (\$5 тыс.) и банковский кредит в размере \$10 тыс. (сроком на 1 год). Кроме того он выделил в своём доме помещения для ателье общей площадью 100 м<sup>2</sup>. В том районе, где проживает господин Браун арендная плата составляет \$250 за 1 м<sup>2</sup> в год. Процент за кредит равен 20% в год, по вкладам граждан - 12% в год. Браун нанял четырёх портных, зарплата каждого из которых равна \$1 тыс. в месяц (для простоты предположим, что вся сумма им выплачивается в конце года). В среднем каждый из портных способен шить по 25 платьев в месяц. Средняя цена одного платья равна \$95,5. Определите годовые экономические и бухгалтерские издержки господина Брауна. Чему равны экономическая и бухгалтерская прибыль господина Брауна?

### Типовые оценочные материалы по теме 5

*Утверждения:*

**5.1. Определите, верны ли следующие утверждения (ответьте «да» или «нет»):**

1. Конкурентная фирма максимизирует прибыль в точке, где средние издержки минимальны.
2. Если предельные издержки равны средним переменным издержкам, то фирма не получает бухгалтерской прибыли.
3. Одной из предпосылок модели совершенной конкуренции является множество продавцов и покупателей на рынке данного товара.
4. Если конкурентная фирма получает экономическую прибыль при данном объёме производства, то она находится в состоянии долгосрочного равновесия.
5. Кривая предложения конкурентной фирмы в долгосрочном периоде равна участку кривой предельных издержек, лежащему выше минимума AVC.
6. Кривая долгосрочного предложения конкурентной отрасли с постоянными затратами совершенно эластична.
7. Кривая спроса на продукцию совершенно конкурентной фирмы имеет отрицательный наклон.
8. Если конкурентная фирма увеличит объём производства в два раза, то рыночная цена упадёт, поскольку увеличится рыночное предложение.
9. Если фирма находится в состоянии долгосрочного равновесия, то  $P=MC=AC$ .
10. Основа конкуренции в совершенно конкурентных отраслях - дифференциация продукции, выпускаемой различными фирмами.

*Тесты:*

**Выберите один вариант ответа:**

**5.2.** Признаками совершенной конкуренции не являются:

- а) абсолютно эластичный спрос на продукцию конкурентной фирмы;
- б) множество покупателей на рынке;
- в) кривая предельного дохода фирмы лежит ниже кривой спроса;
- г) однородность продукции, выпускаемой отдельными фирмами данной отрасли.

**5.3.** Предельная выручка совершенно конкурентной фирмы:

- а) возрастает;
- б) убывает;
- в) постоянна;
- г) зависит от объёма выпуска.

**5.4.** Функция средних издержек фирмы задана уравнением:  $AC=3+2q$ . При цене  $p=12$  оптимальный объём производства для данной фирмы в краткосрочном периоде:

- а) 17;            б) 4;            в) 1;            г) 2,25.

**5.5.** Конкурентная фирма:

- а) всегда получает экономическую прибыль;  
б) может получать экономическую прибыль только в долгосрочном периоде;  
в) получает нулевую экономическую прибыль в краткосрочном периоде;  
г) получает нулевую экономическую прибыль в долгосрочном периоде.

**5.7.** Если конкурентная фирма выбрала объём, при котором средние издержки больше предельных издержек, то фирма:

- а) получает экономическую прибыль;  
б) терпит убытки;  
в) получает нулевую экономическую прибыль;  
г) ничего определённого сказать нельзя

**5.9.** Рассматривается конкурентная фирма:  $Q=20$ ;  $TR=1000$ ;  $VC=940$ ;  $FC=140$ ;  $MC=50$ ;  $MC$ -возрастают. Определите, что следует делать данной фирме в краткосрочном периоде:

- а) увеличить объём производства;  
б) уменьшить объём производства;  
в) оставить объём производства неизменным;  
г) закрыть предприятие.

**5.10.** Если выпуск фирмы оптимален, её средние издержки равны 20, а предельные издержки равны 21, то данная фирма:

- а) получает экономическую прибыль;  
б) терпит убытки;  
в) получает нулевую экономическую прибыль;  
г) ничего определённого сказать нельзя.

*Задачи:*

**Решите и ответьте на вопросы задачи. Обоснуйте ответ:**

**5.12.** Издержки конкурентной фирмы описываются уравнением:  $TC=45+5q^2$ . Цена на её продукцию равна 100. Определите:

- а) оптимальный объём выпуска для данной фирмы и прибыль данной фирмы;  
б) как изменятся оптимальный объём и прибыль данной фирмы, если цена сократится до 30.

**5.13.** Фирма получает экономическую прибыль. Функция её общих издержек описывается уравнением:  $TC=30+6q^2$ . При этом её средние издержки равны 27. Определите:

- а) рыночную цену на продукцию данной фирмы;  
б) объём выпуска данной фирмы;  
в) чему равна экономическая прибыль фирмы?

**5.14.** Функция издержек конкурентной фирмы описывается уравнением:  $TC_i=0,5+2q^2+5q$ . Определите:

- а) функции постоянных, переменных, предельных, средних постоянных, средних переменных и средних издержек фирмы;  
б) функцию предложения фирмы и отрасли, если в отрасли действует 1000 одинаковых фирм;  
в) оптимальный объём выпуска типичной фирмы, её прибыль и параметры рыночного равновесия в краткосрочном периоде, если спрос на продукцию данной отрасли описывается уравнением:  $Q^d=2000-250p$ .



г)оптимальный выпуск типичной фирмы, параметры равновесия отрасли и число фирм в долгосрочном периоде (для простоты примите функцию издержек типичной фирмы неизменной).

## Типовые оценочные материалы по теме 6

### Утверждения

#### 6.1. Определите, верны ли следующие утверждения (ответьте «да» или «нет»):

- 1.Монополист всегда выбирает неэластичный участок кривой спроса.
- 2.Максимизирующий прибыль монополист, выбравший объём производства при котором  $MR < 0$ , действует нерационально.
- 3.Особенностью олигополии является независимость поведения каждой из фирм от поведения других фирм-олигополистов.
- 4.Дифференциация продукции - характерный признак монополии.
- 5.При прочих равных условиях монополия, по сравнению с совершенной конкуренцией обеспечит больший объём выпуска при большей цене.
- 6.Кривая предложения монопольной фирмы совпадает с участком кривой предельных издержек, лежащем выше минимума средних переменных издержек.
- 7.Чем больше значение индекса Лернера, тем более монополизированной можно считать данную отрасль.
- 8.«Ценовая война» при олигополии выгодна для потребителей и невыгодна для производителей.
- 9.Поскольку фирмы-олигополисты заинтересованы в «тайном сговоре» с партнёрами, то ситуация олигополии всегда будет перерождаться в монополию.
- 10.Ситуация, когда на рынке действует только один покупатель называется монополией.

### Тесты:

#### Выберите один вариант ответа:

6.2.Ситуация, когда на рынке действует множество производителей и несколько покупателей называется:

- а)монополия;
- б)олигополия;
- в)монопсония;
- г)олигопсония.

6.4.Признаком олигополии в отличие от совершенной конкуренции является:

- а)множество покупателей на рынке;
- б)каждой из фирм принадлежит очень малая доля рынка;
- в)зависимость друг от друга фирм, действующих на рынке;
- г)стандартный продукт, выпускаемый фирмами.

6.5.Барьерами для входа в отрасль могут служить:

- а)собственность на ресурсы;
- б)патенты и лицензии;
- в)экономия от масштаба производства;
- г)всё выше перечисленное.

6.6.Издержки фирмы действующей в условиях монополистической конкуренции описываются уравнением:  $ТС=20+q^2+4q$ . Спрос, с которым сталкивается фирма:  $P=25-2q$ . В этом случае, цена на продукцию данной фирмы будет равна:

- а)3,5;
- б)18;
- в)5,25;
- г)4,5.

**6.7.** Рассматривается монопольная фирма.  $TC=70$ ;  $FC=20$ ;  $TR=100$ ;  $P=10$ ;  $MR=5$ ;  $AVC=\min$ . Определить что следует делать фирме в краткосрочном периоде:

- а)увеличить объём производства;
- б)уменьшить объём производства;
- в)оставить всё как есть;
- г)закрыть предприятие.

**6.9.**Средние издержки фирмы-монополиста описываются функцией:  $AC=5/q+q+4$ . Функция спроса имеет вид.  $Q=20-p$ . Прибыль фирмы в этом случае равна:

- а)11;
- б)27;
- в)-11;
- г)информации недостаточно.

**6.10.**Фирма действует в условиях несовершенной конкуренции.  $P=5$ ,  $MC=4$ . В этом случае эластичность спроса равна:

- а)-1/5;
- б)-5;
- в)-1;
- г)информации недостаточно.

**6.11.**На рынке действует 50 фирм, имеющих одинаковую долю на рынке. В этом случае индекс Херфиндаля-Хиршмана равен:

- а)0,02;
- б)200;
- в)50;
- г)0,005.

**6.12.** Продавая оборудование по цене 120 тыс. долл. за единицу фирма  $\wedge$  монополист максимизирует свою прибыль. Если ценовая эластичность спроса при указанной цене равна - 1,5, то какую величину при этом составляют предельные издержки (MC) и предельная выручка (MR) в тыс. долл. соответственно?

- а)40 и 40;
- б)40 и 80;
- в)80 и 80;
- г)80 и 60.

**6.13.** Долгосрочное равновесие на рынках монополистической конкуренции означает что:

- в) фирмы не получают экономической прибыли;
- а) рыночные цены равны минимальным значениям долгосрочных средних издержек;
- б) цены уравниваются с предельными издержками;
- г) все имеющиеся производственные мощности задействованы.

*Задачи:*

**Решите и ответьте на вопросы задачи. Обоснуйте ответ:**

**6.17.**Отрасль монополизирована. Функция отраслевого спроса имеет вид:  $Q=a-bp$ . Покажите, что угол наклона кривой предельного дохода монополиста будет в два раза больше угла наклона кривой спроса.

**6.18.**Спрос на продукцию фирмы-монополиста описывается функцией:  $P=10-3q$ . Функция издержек имеет вид:  $TC=4+q^2+2q$ . Определите:

- а)цену, объём выпуска и прибыль монополиста;
- б)какими были бы цена и выпуск на рынке, если бы данная отрасль была конкурентной;
- в)ущерб от монополии;
- г)чему равен индекс Лернера и эластичность спроса.

**6.20.**Спрос на продукцию фирмы-монополиста описывается уравнением:  $P^d=250-q$ . Функция издержек:  $TC=50q+1,5q^2$ . Определите:

- а)цену, объём выпуска и прибыль монополиста;

- б) как изменятся, объём выпуска и прибыль монополиста, если государство установит верхний предел цены на продукцию данной отрасли на уровне МС фирмы;
- в) как изменятся, объём выпуска и прибыль монополиста, если государство установит верхний предел цены на продукцию данной отрасли на уровне АС фирмы;
- г) как изменятся, цена, объём выпуска и прибыль монополиста, если государство введёт потоварный налог 10 рублей за единицу товара (платит продавец).
- Все случаи государственного регулирования рассматривайте по сравнению с исходным положением в отрасли.
- д) сравните последствия государственного вмешательства.

## Типовые оценочные материалы по теме 7

### Тесты

7.1. Если на рынке труда действует профсоюз, то, вероятнее всего:

- а) заработная плата будет меньше, чем на конкурентном рынке труда;
- б) заработная плата будет больше, чем на конкурентном рынке труда;
- в) равновесное количество труда будет меньше, чем на конкурентном рынке;
- г) верно б) и в).

7.2. Если государство установит минимальную заработную плату на уровне выше равновесного, то:

- а) появится безработица;
- б) появится дефицит рабочей силы;
- в) предприниматели будут нанимать прежнее количество рабочих за большую заработную плату;
- г) нет верного ответа.

### Задачи

7.3. В таблице представлены данные о количестве работников и соответствующей предельной производительности. Определите какое количество работников будет нанято фирмой, реализующей свою продукцию по цене 10 ден. ед. если ставка заработной платы составляет 840 ден. ед. Как изменится выбор, если ставка заработной платы возрастёт до 870 ден. ед.? Какое количество труда наймет фирма, если при первоначальной ставке заработной платы цена на её продукцию упадёт до 5 ден. ед.

Количество работников, чел.	1	2	3	4	5	6	7
$MP_L$ , шт.	90	100	95	90	85	80	72

7.4. В таблице представлены данные о количестве работников и соответствующей предельной производительности. Определите какое количество работников будет нанято фирмой, реализующей свою продукцию по цене 10 ден. ед. если ставка заработной платы составляет 100 ден. ед. Как изменится выбор, если ставка заработной платы упадёт до 75 ден. ед.? Какое количество труда наймет фирма, если при первоначальной ставке заработной платы цена на её продукцию упадёт до 8 ден. ед.

Количество работников, чел.	1	2	3	4	5	6	7	8
$AP_L$ , шт.	10	14	14	13	12	11	10	9

## Типовые оценочные материалы по теме 8

Тесты:

8.1.. «Проблема безбилетника» возникает в связи с тем, что общественные блага обладают:

- а) свойством неконкурентности;
- б) свойством неисключаемости;
- в) свойством неделимости;
- г) нет верного ответа.

8.2. К общественным благам можно отнести:

- а) электричку «Москва-Балашиха»;
- б) рекламный плакат фирмы «Рога и копыта»;
- в) радиопередачу для детей «Радио-няня»;
- г) нет верного ответа.

8.3. На рынке имеется отрицательный внешний эффект. Государство, с целью преодоления этого внешнего эффекта вводит потоварный налог на производителя. В таком случае:

- а) налог должен быть равен МЕС;
- б) налог должен быть равен MPC;
- в) налог должен быть равен МEB;
- г) налог должен быть равен MSC.

8.4. На рынке имеет место положительный внешний эффект. Государство, с целью преодоления последнего, намерено ввести субсидию. В этом случае:

- а) субсидию должен получать производитель и она должна быть равна MSB;
- б) субсидию должен получать потребитель и она должна быть равна MPB;
- в) субсидию должен получать потребитель, она должна быть целевой и равняться;
- г) субсидию должен получать потребитель, она должна быть целевой и равняться.

8.5. Для определения кривой суммарного спроса на общественные блага необходимо:

- а) суммировать графики кривых индивидуального спроса;
- б) суммировать графики кривых индивидуального спроса по вертикали;
- в) суммировать графики кривых индивидуального спроса по горизонтали;
- г) нет верного ответа.

8.6. Жители подъезда принимают решение об установке двери с домофоном в подъезде. В подъезде 69 квартир. Установка такой двери стоит 20700 рублей, при этом 20% стоимости будет оплачено ЖЭКом. Жители подъезда делятся а три равные группы. Первая - согласна на установку двери если их взнос не будет превышать 150 рублей, вторая - не больше 200 рублей, и , третья - не больше 180 рублей. Решено, что все расходы должны делиться поровну между квартирами.

- а) Будет ли принято решения об установки двери в таком случае^ Каков должен быть взнос от каждой квартиры на установку двери?
- б) Будет ли принято такое решение, если установка двери будет стоить 16000 рублей?
- в) Какова должна быть цена двери, чтобы жители согласились ее установить?.

## 5. Оценочные материалы промежуточной аттестации по дисциплине

### 5.1. Экзамен проводится с применением следующих методов (средств)

Промежуточная аттестация может быть реализована с элементами ЭО / ДОТ.

## 5.2. Оценочные материалы промежуточной аттестации

Компонент компетенции	Показатель оценивания	Критерий оценивания
УК ОС-9.1	Студент использует информационные технологии для простейших экономических расчетов	Студент: <ul style="list-style-type: none"><li>- Дает грамотные определения основных экономических терминов и понятий;</li><li>- Адекватно формулирует основные закономерности функционирования современной экономики</li><li>- На основе заданной информации осуществляет расчеты экономических показателей.</li><li>- Использует полученные экономические знания для аргументации отстаиваемой точки зрения.</li><li>- Правильно решает учебные задачи по микроэкономике с использованием аппарата математического анализа, линейной алгебры и аналитической геометрии</li></ul>

### Типовые оценочные материалы промежуточной аттестации

#### *Перечень вопросов для подготовки к зачету/экзамену*

#### **Вариант экзаменационного билета.**

*Выберите правильный вариант ответа (по 4 балла):*

**1. В краткосрочном периоде кривая спроса на продукцию фирмы, действующей в условиях совершенной конкуренции, определяется:**

- a) участком кривой предельных издержек, лежащим выше минимума средних переменных издержек
- b) участком кривой средних переменных издержек, лежащим выше кривой предельных издержек
- c) участком кривой средних издержек, лежащим выше предельных издержек
- d) участком кривой предельных издержек, лежащим выше минимума средних издержек

**2. К характеристикам монополии, как рыночной структуры относится:**

- a) очень большое число производителей
- b) в отрасли действует единственная фирма
- c) взаимозависимость фирм друг от друга
- d) кривая спроса на продукцию отдельной фирмы абсолютно эластична

**3. Что из перечисленного ниже не относится к факторам спроса:**

- a) Цена товара
- b) Цена товара-заменителя
- c) Доход покупателей

d) Нет верного ответа

**4. Рост цены товара А приведет к:**

- a) Снижению спроса на товар Б, если А и Б товары низшей категории
- b) Росту спроса на товар Б, если А и Б товары высшей категории
- c) Росту спроса на товар Б, если А и Б взаимозаменяемые товары
- d) Росту спроса на товар Б, если А и Б взаимодополняемые товары

**5. Если средние переменные издержки снижаются по мере роста объема производства, то:**

- a) предельные издержки должны также снижаться;
- b) постоянные издержки должны также снижаться;
- c) общие издержки должны также снижаться;
- d) средние общие издержки должны быть ниже, чем средние переменные издержки;
- e) предельные издержки должны быть ниже, чем средние переменные издержки

**6. Моносонизация рынка труда способствует:**

- a) снижению зарплаты и росту числа работников
- b) снижению зарплаты и сокращению числа работников
- c) росту зарплаты и сокращению числа работников
- d) росту и зарплаты, и числа работников

**7. В 1967 году потребление куриных яиц на душу населения в США сократилось, несмотря на снижение цен на них. Это можно объяснить тем, что в данный период:**

- a) предложение куриных яиц снизилось;
- b) предложение куриных яиц выросло;
- c) спрос на куриные яйца эластичен по цене;
- d) спрос на куриные яйца неэластичен по цене;
- e) ни одна из названных причин не подходит.

**8. Что из нижеперечисленного вызовет сдвиг кривой предложения вправо:**

- a) рост доходов потребителей
- b) рост цен на ресурсы
- c) снижение налогов на производителей
- d) верно b) и c)

**9. Если спрос на рынке вырастет, а предложение сократится, то:**

- a) равновесное количество снизится;
- b) равновесная цена уменьшится;
- c) равновесная цена вырастет;
- d) равновесное количество вырастет.

**10. В краткосрочном периоде фирма прекратит производство, если:**

- a) общие издержки превышают общую выручку
- b) если цена выше средних переменных издержек
- c) если цена равна средним издержкам
- d) если переменные издержки превышают общую выручку

*Решите задачи и приведите решения (по 20 баллов):*

11. Объем выпуска составил 1000 единиц. Средние издержки равны 5. Переменные издержки равны 4000. Определите: общие издержки, постоянные издержки, средние переменные издержки и средние постоянные издержки.

12. Деятельность фирмы совершенного конкурента характеризуется следующими параметрами. Общая выручка - 8000 руб., постоянные издержки 1000 руб., средние общие издержки 3,5 руб., средние переменные издержки - 3 руб., предельные издержки 3,8 руб. Следует ли фирме в рамках короткого периода менять объем выпуска? И если – «да», то как: увеличивать или сокращать?

13. Функция полезности описывается уравнением  $U=2xy$ . Доход, который потребитель тратит на товары X и Y равен 800. Определите оптимальный набор потребителя, если  $p_x=50$ ,  $p_y=80$

### **Шкала оценивания**

Оценка результатов производится на основе балльно-рейтинговой системы (БРС). Использование БРС осуществляется в соответствии с приказом от 06 сентября 2019 г. №306 «О применении балльно-рейтинговой системы оценки знаний обучающихся».

На основании Положения о балльно-рейтинговой системе оценки знаний обучающихся в РАНХиГС в институте принята следующая шкала перевода оценки из многобалльной системы в пятибалльную:

Количество баллов	Экзаменационная оценка	
	прописью	буквой
96 - 100	отлично	А
86 - 95	отлично	В
71 - 85	хорошо	С
61 - 70	хорошо	D
51 – 60	удовлетворительно	E
0 - 50	неудовлетворительно	EX

### **Описание системы оценивания**

<b>96-100 баллов</b>	<ul style="list-style-type: none"> <li>- Дает грамотные определения основных экономических терминов и понятий;</li> <li>- Адекватно формулирует основные закономерности функционирования современной экономики</li> <li>- На основе заданной информации осуществляет расчеты экономических показателей.</li> <li>- Использует полученные экономические знания для аргументации отстаиваемой точки зрения.</li> <li>- Правильно решает учебные задачи по микроэкономике с использованием аппарата математического анализа, линейной алгебры и аналитической геометрии</li> <li>- Адекватно анализирует экономические процессы, применяя</li> </ul>
----------------------	---

	<p>математический аппарат</p> <ul style="list-style-type: none"> <li>- На основе имеющейся информации свободно решает типовые задачи по ценообразованию, планированию оптимальных объемов выпуска и продаж продукции</li> <li>- Способен описывать взаимосвязи между микроэкономическими переменными в виде математических функций</li> </ul>
<b>86-95 баллов</b>	<ul style="list-style-type: none"> <li>- Адекватно формулирует основные закономерности функционирования современной экономики</li> <li>- На основе заданной информации осуществляет расчеты экономических показателей.</li> <li>- Использует полученные экономические знания для аргументации отстаиваемой точки зрения.</li> <li>- Правильно в целом решает учебные задачи по микроэкономике с использованием аппарата математического анализа, линейной алгебры и аналитической геометрии</li> <li>- Адекватно анализирует экономические процессы, применяя математический аппарат</li> <li>- На основе имеющейся информации свободно решает типовые задачи по ценообразованию, планированию оптимальных объемов выпуска и продаж продукции</li> <li>- Способен описывать взаимосвязи между микроэкономическими переменными в виде математических функций</li> </ul>
<b>85-71 баллов</b>	<ul style="list-style-type: none"> <li>- Дает в целом грамотные, но с небольшими неточностями определения основных экономических терминов и понятий;</li> <li>- Адекватно, но не вполне точно и полно формулирует основные закономерности функционирования современной экономики</li> <li>- На основе заданной информации осуществляет расчеты экономических показателей в целом верно, но с небольшими неточностями</li> <li>- Использует полученные экономические знания (но не все релевантные знания) для аргументации отстаиваемой точки зрения.</li> <li>- Правильно в целом, но с небольшими ошибками решает учебные задачи по микроэкономике с использованием аппарата математического анализа, линейной алгебры и аналитической геометрии</li> <li>- В целом адекватно, но недостаточно глубоко анализирует экономические процессы, применяя математический аппарат</li> <li>- На основе имеющейся информации свободно (но с несущественными ошибками) решает типовые задачи по ценообразованию, планированию оптимальных объемов выпуска и продаж продукции</li> <li>- Способен описывать взаимосвязи между микроэкономическими переменными в виде математических функций, но иногда ошибается</li> </ul>
<b>70-61 баллов</b>	<ul style="list-style-type: none"> <li>- Дает не вполне грамотные определения основных экономических терминов и понятий;</li> <li>- С ошибками формулирует основные закономерности функционирования современной экономики</li> <li>- На основе заданной информации осуществляет расчеты экономических показателей с серьезными ошибками</li> <li>- Недостаточно активно использует полученные экономические знания для аргументации отстаиваемой точки зрения.</li> <li>- Не всегда правильно решает учебные задачи по микроэкономике с использованием аппарата математического анализа, линейной алгебры и</li> </ul>



	<p>аналитической геометрии. Более сложные задачи не способен решать</p> <ul style="list-style-type: none"> <li>- Способен только очень поверхностно анализировать экономические процессы, применяя математический аппарат</li> </ul> <p>Часто делает ошибки при решении типовые задачи по ценообразованию, планированию оптимальных объемов выпуска и продаж продукции</p> <p>Не способен описывать взаимосвязи между микроэкономическими переменными в виде математических функций</p>
<b>51-60 баллов</b>	<ul style="list-style-type: none"> <li>- Дает не вполне грамотные определения основных экономических терминов и понятий;</li> <li>- С ошибками формулирует основные закономерности функционирования современной экономики</li> <li>- На основе заданной информации осуществляет расчеты экономических показателей с серьезными ошибками</li> <li>- Недостаточно активно использует полученные экономические знания для аргументации отстаиваемой точки зрения.</li> <li>- Не всегда правильно решает учебные задачи по микроэкономике с использованием аппарата матанализа, линейной алгебры и аналитической геометрии. Более сложные задачи не способен решать</li> <li>- Способен только очень поверхностно анализировать экономические процессы, применяя математический аппарат</li> <li>- Часто делает ошибки при решении типовых задач по ценообразованию, планированию оптимальных объемов выпуска и продаж продукции</li> <li>- Не способен описывать взаимосвязи между микроэкономическими переменными в виде математических функций</li> </ul>
<b>Менее 51 баллов</b>	<ul style="list-style-type: none"> <li>- Дает безграмотные определения основных экономических терминов и понятий;</li> <li>- Не может адекватно формулировать основные закономерности функционирования современной экономики</li> <li>- Не может правильно осуществлять расчеты экономических показателей на основе заданной информации</li> <li>- Не использует полученные экономические знания для аргументации отстаиваемой точки зрения.</li> <li>- Не может правильно решает учебные задачи по микроэкономике с использованием аппарата матанализа, линейной алгебры и аналитической геометрии</li> <li>- Не использует математический аппарат, анализируя экономические процессы</li> <li>- Плохо, с существенными недочетами решает типовые задачи по ценообразованию, планированию оптимальных объемов выпуска и продаж продукции</li> <li>- Не способен описывать взаимосвязи между микроэкономическими переменными в виде математических функций</li> </ul>

## 6. Методические материалы по освоению дисциплины

На письменный экзамен отводится 3 академических часа. Никакими техническими средствами пользоваться не разрешается. После проверки экзаменационных работ (через 3 дня после экзамена объявляются результаты и разбираются ошибки).

При изучении дисциплины студентам рекомендуется пользоваться тестами и задачами по темам курса. Для более успешного освоения курса рекомендуется читать соответствующие параграфы учебника (в соответствии с программой курса) перед началом лекции. Это позволит заранее сформулировать вопросы, выявить наиболее проблемные места в теме и задать вопросы преподавателю. Если при подготовке к занятиям (лекционным и практическим) возникают вопросы, то их рекомендуется формулировать полностью и записывать. Это позволит студенту точнее определить самому, что именно вызвало сложность в понимании темы, а преподавателю более полно и точно ответить на вопрос студента.

Решение задач нацелено на отработку практических навыков использования полученных знаний для количественного анализа микро и макроэкономических процессов.

Прежде чем приступить к решению заданы задач, необходимо изучить заданные главы учебника, просмотреть конспект лекций по данной теме. Повторить изученные формулы.

При работе с тестами и задачами полезно руководствоваться следующими рекомендациями:

В заданиях по самостоятельной подготовке и контрольных работах содержатся практические задания различных типов. Во-первых, это утверждения, предполагающие только один из вариантов ответов (да/нет). Во-вторых, это тесты, предполагающие множественный выбор (1 правильный ответ из 4-5 предложенных вариантов). В-третьих, задачи, с открытым набором вопросов.

Итак, если Вы отвечаете на **тесты первого типа (утверждения)**, то к ним следует подходить с позиции «истинно/ложно». Т.е., если Вы считаете данное утверждение безоговорочно верным, то отвечаете – «ДА», если же, из данного исключения возможны исключения, оно не полно, или принципиально ложно, то Вы отвечаете «НЕТ».

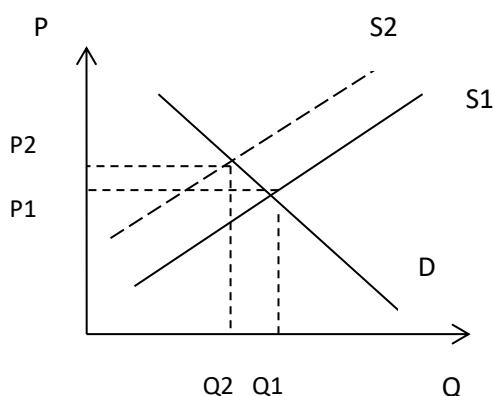
Например:

1. Крупный неурожай картофеля в стране приведет к сдвигу кривой спроса на картошку влево. (ДА/НЕТ)

Решение:

Неурожай картофеля отразится на предложении, а не на спросе (внимание: не путайте величину спроса и сам спрос!). При прочих равных – картофеля будет произведено меньше, предложение сократится, другими словами кривая предложения сдвинется влево и вверх. В итоге, действительно, цены вырастут и покупать картофеля будут меньше (сократится величина спроса), а характер кривой спроса не изменится. Таким образом данное утверждение неверно. Поэтому ответ: НЕТ (сдвинется кривая предложения, а не спроса!)

Данная ситуация может быть проиллюстрирована следующим графиком.



Где  
S1 – предложение первоначальное,  
S2- предложение в результате неурожайного года;  
D – спрос;  
P1 и P2 – равновесные цены до и после изменений;  
Q1 и Q2 – равновесные объемы до и после изменений соответственно.

**Тесты второго типа (множественный выбор).** Из предложенных вариантов ответов тестов следует выбрать верный. Здесь возможны тесты, требующие только логических рассуждений и тесты, для решения которых необходимы расчеты. Если тесты не требуют проведения расчетов, то рекомендуется начинать с того, что «отсекать» очевидно неверные ответы, а потом, из оставшихся, находить правильный. Обязательно дочитывайте внимательно до конца весь тест! Иногда следующий вариант ответа из предложенных может оказаться более полным, а потому и более корректным для ответа на заданный вопрос.

Например:

1. Факторами предложения являются:

- а) цена товара, цены субститутов, технология производства, цены факторов производства;
- б) ожидания относительно цен, издержки производства, налоги, субсидии продавцам;
- в) цены товаров-комплементов, ожидания технологических нововведений, количество продавцов, цены ресурсов;
- г) все вышеперечисленное верно.

Решение:

В данном случае, внимательно прочитав тест надо определить - что из перечисленного в нем относится к факторам предложения? Рассмотрим по порядку:

Рассмотрим вариант а):

Цена товара - фактор спроса; цены субститутов – это фактор спроса. Следовательно, вариант а) уже не может быть верным. Обратите внимание, что, отвергнув вариант а) мы сразу можем и отказаться от варианта г) – поскольку все ответы уже не могут быть верными.

Рассмотрим вариант б):

ожидания относительно цен – фактор предложения; издержки производства – фактор предложения; налоги – фактор предложения; субсидии продавцам – фактор предложения.

Таким образом, все перечисленное в этом варианте относится к факторам предложения.

Чтобы убедиться, что мы не ошиблись – рассмотрим и вариант в):

Цены товаров-комплементов – это фактор спроса. Таким образом, этот вариант ответа не может быть верным.

В итоге, мы пришли к выводу, что в данном случае правильный ответ- вариант б).

Как мы говорили, в этом типе тестов часто встречаются тесты, для ответа на которые необходимо проводить расчеты (по сути – это мини-задачи). В такого рода тестах, как правило, необходимо просто «посчитать» задачу, а уже затем выбрать правильный ответ.

Например:

Функция спроса на товар описывается уравнением  $Q^d=50-2p$ . Если сначала цена товара была 5 рублей за штуку, а потом возросла до 9 рублей за штуку, то коэффициент эластичности спроса на данный товар стал:

- а)-7/18;
- б)-9/16;
- в)-1/4;
- г)-5/16.

Решение

При решении задач на эластичность важно прежде всего определить какой формулой расчета следует пользоваться (точечной эластичности или дуговой («правило серединной точки»). В данном случае, необходимо использовать формулу дуговой эластичности, поскольку изменение цен очень ощутимо (почти в два раза). Проще – поскольку даны два значения цены и требуется определить значение эластичности в этом интервале. Формула дуговой эластичности:

$$E = \Delta Q / \Delta P * (P_1 + P_2) / (Q_1 + Q_2)$$

В нашем примере:

$$P_1 = 5$$

$$P_2 = 9$$

Соответствующие им значения объема  $Q$ , можно рассчитать, подставив значения цен в функцию спроса. При цене 5 объем был равен  $Q_1 = 50 - 2 * 5 = 40$

$$Q_1 = 40$$

Аналогично, найдём  $Q_2 = 50 - 2 * 9 = 32$

$$Q_2 = 32$$

Определим  $\Delta Q$  и  $\Delta P$ , как разницу между новыми и первоначальными значениями соответственно  $Q$  и  $P$ . Получим,

$$\Delta Q = 32 - 40 = -8$$

$$\Delta P = 9 - 5 = 4$$

Подставим полученные значения в формулу расчета эластичности. Получим:

$$E = -8/4 * (5 + 9) / (40 + 32)$$

$$E = -2 * 14/72$$

$$E = -28/72$$

$$E = -7/18$$

Таким образом, правильный ответ – ответ а).

### Задачи, с открытым набором вопросов

В данном случае, необходимо произвести расчеты и аргументировано ответить на поставленные вопросы.

#### Например:

Издержки конкурентной фирмы описываются уравнением:  $TC = 45 + 5Q^2$ . Цена на её продукцию равна 100. Определите:

а) оптимальный объем выпуска для данной фирмы и прибыль данной фирмы;

б) как изменятся оптимальный объем и прибыль данной фирмы, если цена сократится до 30.

#### Решение:

а) Исходим из принципа максимизации прибыли. Оптимальный объем для фирмы, действующей в условиях чистой конкуренции? определяется равенством цены предельным издержкам. Т.е.  $P = MC$  (следует отметить, что в задачах на рыночные структуры базовой является именно «правило максимизации прибыли»).

Цена известна. Определим функцию предельных издержек. По определению предельные издержки – это прирост общих издержек при увеличении выпуска на 1 единицу. Или:

$$MC = \Delta TC / \Delta Q$$

Или, по сути, предельные издержки могут быть рассчитаны, как производная от функции общих издержек по  $Q$ :

$$MC = TC'(Q)$$

Возьмем производную от функции общих издержек, получим:

$$MC = 10Q$$

Приравняем полученную функцию к цене и определим оптимальный объем:

$$100 = 10Q$$

$$Q = 10$$

Определим прибыль. Прибыль определяется как разница между выручкой и издержками:

$$\Pi = TR - TC$$

Выручку можно определить помножив объем продукции фирмы на ее цену. Получим:

$$TR=P*Q$$

$$TR=100*10$$

$$TR=1000$$

Величину общих издержек можно определить, подставив в функцию общих издержек значение объема выпуска. Подучим:

$$TC=45+5*10^2$$

$$TC=45+500$$

$$TC=545$$

Рассчитаем прибыль:

$$\Pi=1000-545$$

$$\Pi=455$$

б) Ответы на данный вопрос задачи можно получить аналогичным образом, подставив вместо первоначальной цены 30. Получим:

$$30=10Q$$

$$Q=3$$

Действуя аналогично, рассчитаем прибыль при объеме равном 3 и цене =30. Получим:

$$TR=3*30$$

$$TR=90$$

$$TC=45+3^2$$

$$TC=54$$

$$\Pi=90-54$$

$$\Pi=36$$

Ответ:

- а) оптимальный объем равен 10; прибыль фирмы равна 455  
 б) оптимальный объем равен 3, прибыль фирмы равна 36

## 7. Учебная литература и ресурсы информационно-телекоммуникационной сети "Интернет"

### 7.1. Основная литература

1. Микроэкономика : перевод с английского / Пиндайк, Роберт С., Рабинфельд, Даниэль Л. - 5-е издание. - М. ; СПб. [и др.] : Питер, 2012. - 606 с.
2. Принципы микроэкономики : учебник для вузов / Мэнкью, Н. Грегори. - 4-е издание. - М. ; СПб. [и др.] : Питер, 2012. - 585 с.

### 7.2. Дополнительная литература

1. Курс микроэкономики : учебник / Нуреев, Рустем Махматович. - 3-е изд., испр. и доп. - М. : НОРМА : ИНФРА-М, 2015. - 624 с.
2. Микроэкономика : [учебник] / Кац, Майкл, Роузен, Харви ; пер. с англ. И. Пустовалова [и др.]. - Минск : Новое знание, 2004. - 828 с.

### 7.3 Нормативные правовые документы

Гражданский кодекс РФ

### 7.4 Интернет-ресурсы

1. Журнал «Экономическая политика» <http://www.ane.ru/zhurnal-ekonomicheskaya-politika.html>
2. Журнал «Вопросы экономики» <http://www.vopreco.ru/>
3. РБК <http://www.rbc.ru/>

4. Сайт Госкомстата <http://www.gks.ru/>
5. Сайт ЦБ РФ <https://www.cbr.ru/>
6. Сайт Министерства финансов РФ <https://www.minfin.ru/ru/>

#### **7.5 Иные источники**

1. Мэнкью М., Тейлор М      Микроэкономика      Питер, 2013
2. Макконнелл К., Брю С, Флинн М      Экономикс. - М.: ИНФРА-М, 2015.

#### **8. Материально-техническая база, информационные технологии, используемые при осуществлении образовательного процесса по дисциплине, включая перечень программного обеспечения и информационных справочных систем (при необходимости)**

Для проведения занятий лекционного типа требуется аудитория, оборудованная доской и микрофоном.

Для занятий семинарского типа требуется аудитория, оборудованная доской.

Для проведения контрольных работ и экзамена – аудитория достаточной вместительности.